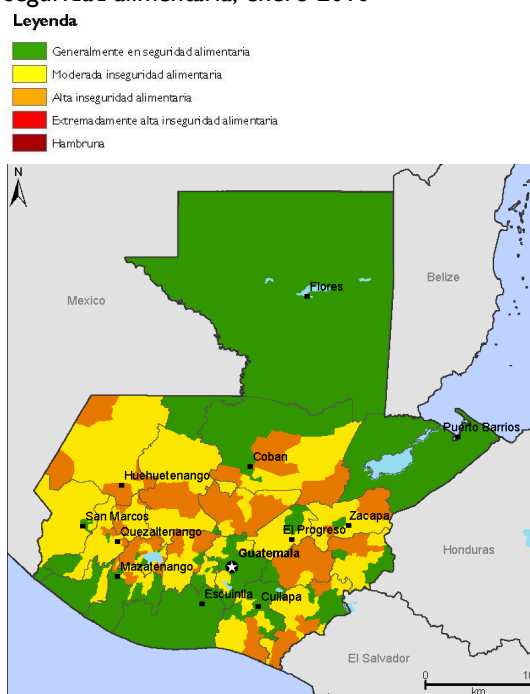


GUATEMALA Perspectiva de Seguridad Alimentaria

enero a junio 2010

- Una alta demanda de mano de obra no calificada en actividades de agroexportación, tales como café, caña de azúcar y cardamomo permitirán el acceso económico a los alimentos hasta febrero/marzo. Al finalizar estas fuentes de ingreso, y la depleción de las reservas de alimentos en los hogares, agudizará la situación de inseguridad alimentaria del país.
- A partir de noviembre dio inicio la temporada de frentes fríos y heladas. Se han reportado algunos daños en la agricultura, especialmente en hortalizas, una importante fuente de empleo en el occidente; tales daños son normales durante este periodo.
- Debido a la continuación del fenómeno de El Niño, se prevé un inicio irregular de la temporada lluviosa en abril/mayo, lo que podría afectar la siembra de primera de granos básicos, e incluso, poner en riesgo la cosecha en agosto y septiembre.
- La situación en el norte del país se encuentra normal. Han existido reportes de algunos daños ocasionados por el hongo llamado 'Mancha de Asfalto', pero un monitoreo en campo realizado por MFEWS constató que son falsos. Los grandes productores en esta área tuvieron una muy buena cosecha de primera y prevén que la segunda también lo sea, especialmente para el frijol, que es el cultivo predominante para esta temporada hasta marzo/abril.

Figura I. Condiciones actuales estimadas de seguridad alimentaria, enero 2010

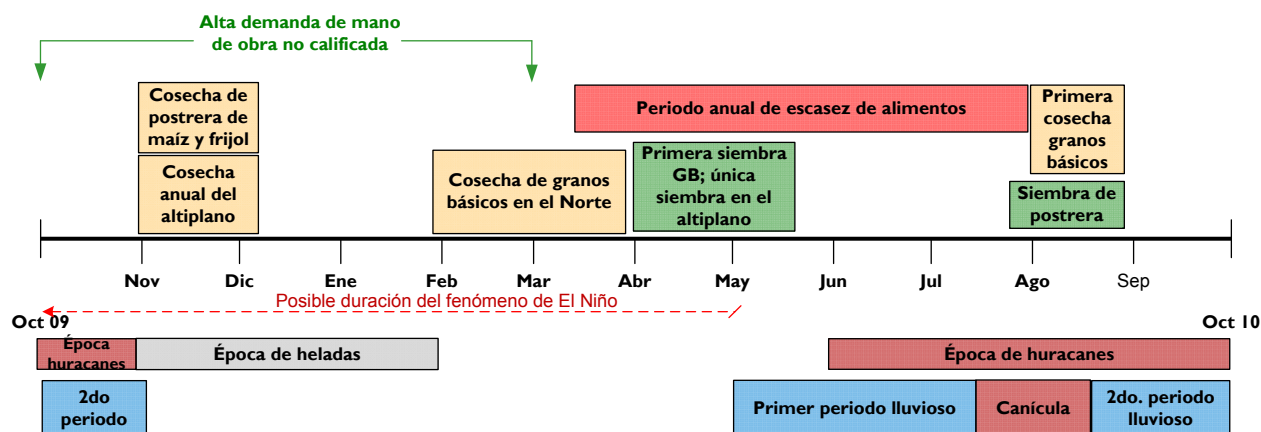


Para más información sobre la Escala de Severidad de Inseguridad Alimentaria vea:

www.fews.net/FoodInsecurityScale

Fuente: MFEWS

Calendario estacional y eventos críticos



Fuente: FEWS NET

Condiciones actuales de seguridad alimentaria

En los últimos meses del año pasado, algunos departamentos de oriente reportaron un aumento en el número de casos y muertes por desnutrición aguda en niños menores de cinco años. Esta situación se dio como resultado de la vulnerabilidad que la región enfrenta, producto de las altas tasas de pobreza y desnutrición crónica, y de una serie de eventos que datan de 2008. Esta situación se agudizó con las irregularidades en las lluvias ocurridas durante 2009. Las pérdidas en los cultivos de granos básicos durante la primera fueron reportadas, según estudios en algunos municipios en oriente, desde 50 por ciento, mientras que las de la postrera reportan cifras de 70 al 100 por ciento. Estos estudios, sin embargo, han sido en base a muestreos y no a una valoración completa de la situación en toda la región. De esta cuenta, el gobierno ha declarado Estado de Calamidad para acelerar las acciones encaminadas a dar respuesta a la crisis, y ha proporcionado alimentos a 56,000 hogares en el área hasta la fecha. Actualmente se encuentra realizando gestiones para prolongar esta ayuda por siete meses más, con apoyo del Sistema de Naciones Unidas.

En el occidente del país también hubo un adelanto en el inicio de la temporada anual de escasez de alimentos durante 2009. Las irregularidades en las lluvias también afectaron esta zona, con lo que también se pudo observar pérdidas y reducción en los rendimientos en los cultivos de granos básicos. Esta área cuenta únicamente con una cosecha al año, que sale entre noviembre y diciembre. Esto significa que los agricultores de esta región no tienen la opción de una resiembra o una segunda siembra que compense los daños ocasionados por la falta de lluvia. Consecuentemente, se espera que las reservas de granos básicos en los hogares se consuman temprano este año también, hasta finales de febrero. Esta región cuenta con las áreas de mayor recepción de remesas provenientes del extranjero, lo que hace suponer que la reducción en las mismas ha afectado principalmente a los hogares receptores, lo que reduce la capacidad de compra de la población, y la inversión en actividades generadoras de empleo, como la construcción.

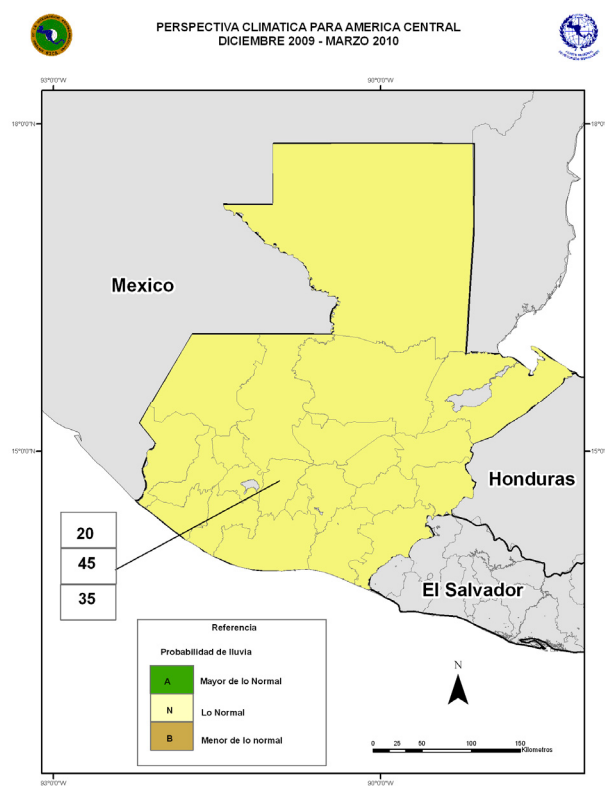
Todo esto hace suponer que la situación de seguridad alimentaria en occidente puede verse comprometida en los siguientes meses. La Red Humanitaria acaba de concluir la fase de campo de una evaluación de seguridad alimentaria en esta región. Es importante notar, sin embargo, que actualmente la temporada de alta demanda de mano de obra en actividades agrícolas como el corte de café y la zafra está proveyendo de ingresos a los hogares más pobres, lo que permitirá que la inseguridad alimentaria no se agudice en la zona, por lo menos hasta febrero/marzo, que es cuando estas actividades concluyen.

El fenómeno de El Niño fue declarado oficialmente a principios de julio, y se prevé que continúe desarrollándose y se mantenga, por lo menos, hasta mayo/junio de 2010. Este fenómeno continuará afectando el clima durante el siguiente trimestre, con lluvias dentro de lo normal a debajo de lo normal. La temporada de frentes fríos, que normalmente concluye en febrero, tiene el potencial de seguir afectando las áreas del occidente vulnerables a heladas, con un incremento de enfermedades respiratorias, y quemadas de cultivos como las hortalizas, que son fuente de empleo local en la zona.

Escenario más probable (enero - junio 2010)

El escenario más probable para los próximos seis meses se basa en algunos de los siguientes supuestos:

Figura 2. Perspectiva climática, diciembre 2009- febrero 2010

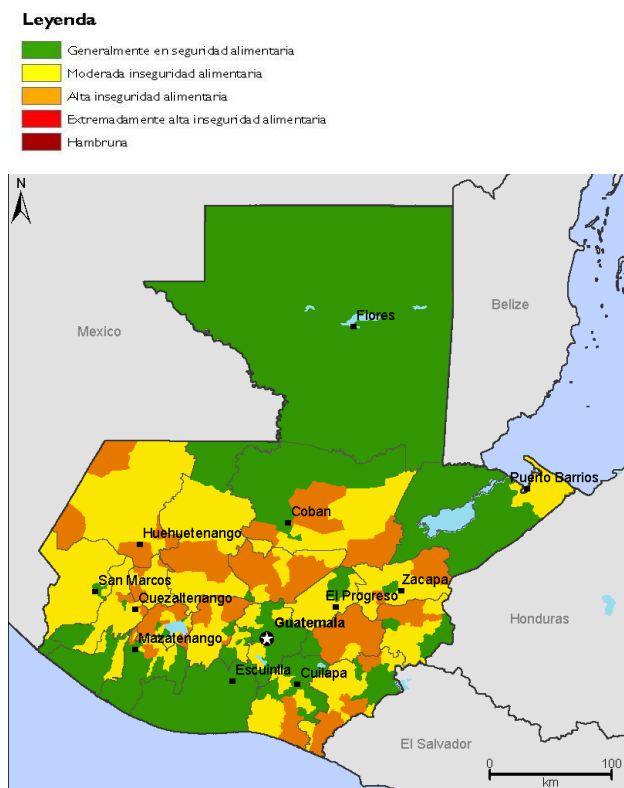


Fuente: Foro Climático Centroamericano

- La finalización de la temporada de alta demanda de mano de obra no calificada en gran parte del país, durante febrero y marzo, reducirá las opciones de generación de ingresos para la compra de alimentos.
- Debido a que los rendimientos de las cosechas de granos básicos del año anterior fueron menores, se esperaría que las reservas de los hogares de subsistencia también se hayan reducido, y que concluyan antes de lo normal. Esto ocasionará que la temporada anual de escasez de alimentos, que normalmente inicia en marzo/abril, y que obliga a la población más pobre a depender de la compra para su alimentación, dé inicio en febrero/marzo por segundo año consecutivo. Una vez que el ingreso de estos hogares se reduzca al terminar la zafra y el corte de otros productos de agroexportación, estos hogares tendrán dificultades para comprar sus alimentos, ocasionando un deterioro en su seguridad alimentaria.
- El pronóstico de continuación del fenómeno de El Niño hasta mayo o junio podría ocasionar un inicio irregular de la temporada lluviosa, en abril/mayo, con temporadas deficitarias en las lluvias. Esto es importante porque el inicio de las lluvias da lugar a la siembra de primera de granos básicos en todo el país, por parte de gran cantidad de agricultores de subsistencia, quienes no cuentan con sistemas de irrigación.

En el **oriente**, la situación de seguridad alimentaria se encuentra muy deteriorada debido a la reducción en las reservas a inicios de año (de la cosecha de 2008) y de las pérdidas de las cosechas de primera y postrera de 2009, y al incremento en la incidencia de enfermedades respiratorias y diarreicas. La ayuda del gobierno estaba calendarizada para concluir en diciembre 2009. De esta cuenta, junto al Sistema de Naciones Unidas, está planeando lanzar una solicitud de recursos a la comunidad internacional para ampliar esta ayuda siete meses más.

Figura 3. Escenario más probable, enero-marzo 2010



Fuente: MFEWS

Independientemente de esta iniciativa, otros proyectos de la cooperación internacional, como Acción contra el Hambre y USAID a través de sus ONGs — (CRS, Save the Children, SHARE y Mercy Corps) — estarán trabajando desde el primer semestre del año en el área, aunque aún falta por definir la cobertura exacta. La situación empezará a tornarse crítica en el segundo semestre del año, cuando la demanda de jornales, y por consiguiente las fuentes de ingresos, concluya. Adicionalmente, una reducción en las reservas en el hogar ocasiona una mayor dependencia de la compra para la obtención de alimentos por parte de los hogares más pobres. De llegar el alimento a las familias más necesitadas, la demanda de granos básicos en el mercado no aumentará considerablemente en comparación con lo normal, por lo que se esperaría que los precios no sufrieran un aumento considerable por factores propios de la oferta/demanda, ni por la especulación.

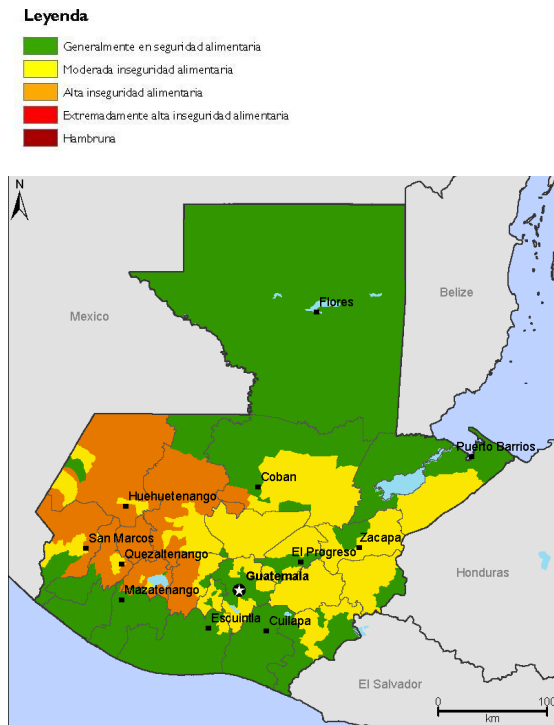
Debido a que los pronósticos indican que hay altas probabilidades de que el fenómeno de El Niño se mantenga hasta mayo/junio, es de esperarse que afecte el inicio de la época lluviosa con irregularidades. Es probable que inicie la lluvia irregularmente en abril pero que se suspenda en mayo, lo que podría ocasionar pérdidas en la cosecha, pues una época crítica para la cantidad de lluvia que reciben, durante la germinación. Por lo tanto, la siembra de primera de granos básicos pudiera atrasarse, e incluso enfrentar reducciones en

el rendimiento de la cosecha de primera, que normalmente sale entre agosto y septiembre. Como consecuencia de la pérdida de semillas en el ciclo anterior, ocasionada por las irregularidades en la época lluviosa del año pasado, y de los elevados precios de los fertilizantes, los agricultores de subsistencia tendrán dificultades para la obtención de insumos agrícolas; esto podría ocasionar también problemas en los cultivos de granos básicos de la primera cosecha. El gobierno ha determinado que sea el Ministerio de Agricultura, y no ProRURAL como el año pasado, el que se encargue de la distribución del fertilizante subsidiado. Sin embargo, debido a que el presupuesto propuesto por el ejecutivo para este año no fue

aprobado, y se mantiene el del año pasado, es posible que no se cuenten con suficientes fondos para aumentar la cobertura del Programa de Fertilizantes.

La situación de seguridad alimentaria en esta región se encontrará estable, a pesar de los factores negativos que se prevén, debido a la presencia de programas enfocados en dar soporte a una gran cantidad de hogares afectados. Estas acciones incluyen distribución de alimentos, educación alimentaria y nutricional, apoyo para la producción, atención en salud, todo por parte del gobierno y ONGs.

Figura 4. Escenario más probable, abril-junio 2010



Fuente: MFEWS

En el **altiplano**, la situación de seguridad alimentaria podría encontrarse en peligro si resultan significativas las pérdidas reportadas para la única cosecha de granos básicos, como consecuencia de las irregularidades climáticas de este año, adicionales a los bajos rendimientos del año anterior. Durante el mes de diciembre la Red Humanitaria llevó a cabo una valoración de la situación de seguridad alimentaria en esta área. Se espera que los resultados y conclusiones finales sea hagan públicos en febrero.

Las fuentes de empleo, aunque menor a lo de otros años (para el caso del café), serán un alivio importante para estos hogares, dependientes de la compra, hasta abril de 2010. Posterior a esta fecha, las fuentes de ingresos se disminuyen considerablemente, afectando el acceso económico de estos hogares hasta noviembre/diciembre, cuando sale la siguiente cosecha. Esta última debe ser monitoreada, pues la permanencia del fenómeno de El Niño hasta el inicio de la época lluviosa podría ocasionar irregularidades en la misma, lo que tiene el potencial de afectar los rendimientos de la cosecha. El acceso a insumos agrícolas también se encuentra comprometido para el 2010 — todavía no han definido el mecanismo de distribución, ni tampoco la cantidad a distribuir o el costo del subsidio — lo que podría ocasionar nuevamente disminuciones en los rendimientos. La reducción en la cantidad y frecuencia de las remesas recibidas en esta zona también reduce la capacidad económica de la población para comprar sus alimentos y para dinamizar el mercado a través de actividades como la construcción.

Esta última región es especialmente deficitaria en su producción de granos básicos, aún en un año normal, por lo que depende de las áreas excedentarias para su abastecimiento. Estas áreas incluyen la costa sur, el sur de Petén y la Franja Transversal del Norte, y algunas zonas de oriente, donde los grandes productores, sobre todo de maíz, cuentan con mayores recursos para hacer frente a eventualidades como la falta de lluvias. Occidente también recibe flujos comerciales de granos provenientes de México y de la importación, como el frijol de China. Esta dinámica está condicionada por los precios imperantes al momento de hacer la transacción. De esta manera, se prevé que la disponibilidad de granos para esta región será normal.

Sin embargo, la situación en el **norte** del país se encuentra normal. Han existido reportes de algunos daños ocasionados por el hongo llamado ‘Mancha de Asfalto’, pero un monitoreo en campo realizado por MFEWS constató que son falsos. Los grandes productores en esta área tuvieron una muy buena cosecha de primera y prevén que la segunda también lo sea, especialmente para el frijol, que es el cultivo predominante para esta temporada hasta marzo/abril. Estos hogares tendrán el ingreso proveniente de la venta de su mano de obra no calificada en el corte de café, cardamomo y caña de azúcar, para luego iniciar una época de menor disponibilidad de empleo. Los agricultores de subsistencia enfrentarán dificultades para la siembra de primera del siguiente año, debido a posibles irregularidades en el inicio de la época lluviosa como consecuencia del fenómeno de El Niño, y a una reducción en el acceso a los fertilizantes, lo que tiene el potencial de ocasionar menores rendimientos de lo normal.

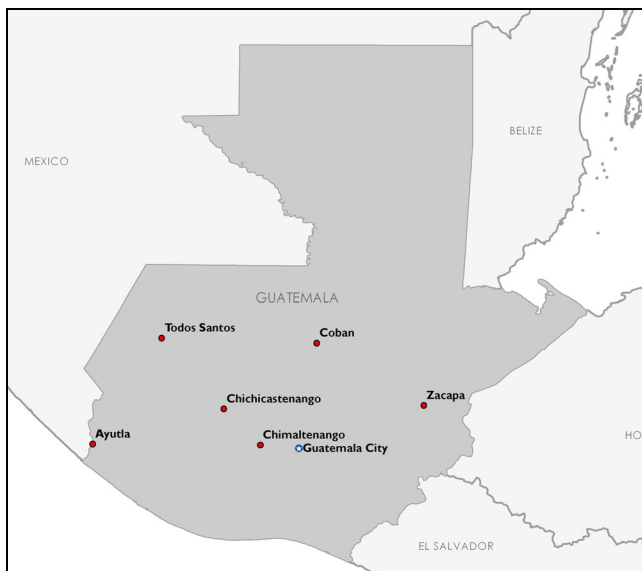
El déficit de lluvias durante la temporada lluviosa de 2009 ocasionará en todo el país una reducción en la disponibilidad de agua para consumo durante los siguientes seis meses, pero en particular el primer trimestre; este incluye el inicio de la época seca y más calurosa del año. Esta situación podría ocasionar un aumento en la incidencia de enfermedades diarreicas por el consumo de agua contaminada y de enfermedades de transmisión por vectores, como el dengue, que durante el año pasado reportó tasas de incidencia por arriba de lo normal en algunos departamentos.

Resulta de vital importancia que la cosecha de primera de granos básicos del siguiente año se garantice para todo el país, de forma que no se castigue aún más la disponibilidad de estos en los hogares más pobres. Para esto se necesita priorizar la entrega oportuna de insumos agrícolas, tales como semilla de variedades adecuadas para las previsiones climáticas y fertilizantes. El proceso de entrega de fertilizantes subsidiados debe asegurar la entrega a tiempo y a los grupos más necesitados, aunque es poco probable que éste ocurra. Adicionalmente, deben monitorearse constantemente los pronósticos climáticos y hacer llegar esta información a la población para la toma de decisiones sobre las actividades agrícolas de manera informada.

Tabla I. Eventos que podrían tener un impacto sobre la perspectiva de seguridad alimentaria

Área Geográfica Focal	Posibles eventos en los próximos 6 meses que podrían cambiar el escenario más probable en esta área	Impactos en las condiciones de seguridad alimentaria	Probabilidad de ocurrencia *	Variables clave a monitorear
Todo el país	Inicio regular de la temporada lluviosa	Mejoraría las perspectivas de la cosecha de primera, y con esto la disponibilidad de granos en los hogares y el mercado, lo que a su vez podría ayudar a reducir el precio de los mismos.	Muy poco probable	Registros y anomalías de precipitaciones
Todo el país	Alza excesiva en los precios de los alimentos básicos, especialmente maíz y frijol	Dificultad en el acceso a los alimentos, debido a una reducción en el poder adquisitivo de la población.	Poco probable	Precios de granos básicos, de canasta básica de alimentos e IPC
Oriente	La entrega de alimentos por parte del gobierno y otras instituciones es suficiente y en tiempo	Esto evitará un mayor deterioro de la seguridad alimentaria en la zona.	Poco probable	Entrega de alimentos y coberturas

* Niveles de Probabilidad	Descripción
Poco probable	Puede ocurrir en el periodo de tiempo si las condiciones cambian moderadamente
Muy poco probable	Puede ocurrir en el periodo de tiempo si las condiciones cambian significativamente



Los precios mensuales son proveídos por encuestadores de FEWS NET, agencias gubernamentales locales, sistemas de información de mercados, agencias de Naciones Unidas, ONGs, y otros socios de la red y del sector privado.

*NOTA: El seguimiento a los precios se encuentra solamente disponible para el mercado de la ciudad capital. La recolección de los datos se ha iniciado en otros mercados como se aprecia en el mapa.

El maíz es la fuente más importante de calorías y proteína en la dieta guatemalteca. El maíz blanco es mayormente consumido que el maíz amarillo, pero este último es preferido en algunas regiones y es utilizado como alimento para aves. Todos los hogares guatemaltecos consumen frijoles negros: como fuente proteica es especialmente valioso como un complemento a los cereales en regiones donde los hogares tienen acceso limitado a los productos animales. Los hábitos de consumo están fuertemente ligados a la tradición y la cultura. El arroz es principalmente consumido por hogares urbanos y peri-urbanos, pero algunos rurales también lo consumen. Guatemala es altamente dependiente de arroz importado. El mercado de la ciudad de Guatemala es el más grande en el país y es esta ciudad la de mayor concentración de población.

