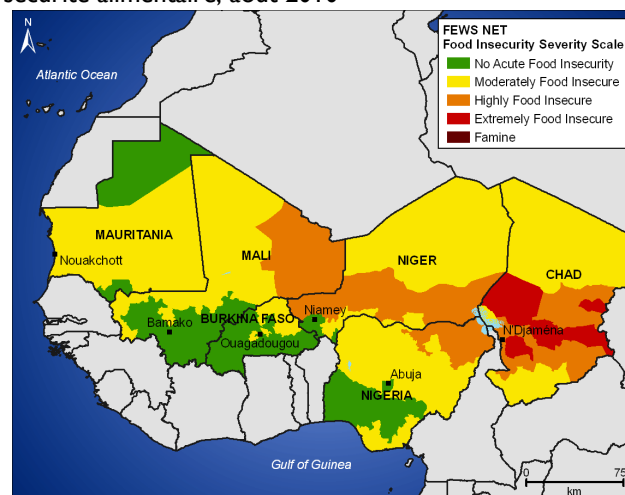


SAHEL ET AFRIQUE DE L'OUEST Perspectives sur la sécurité alimentaire

Juillet à Décembre 2010

- Au Sahel et à l'extrême nord de la zone soudanienne, la soudure est à son maximum. Cependant les nouvelles récoltes de tubercules, de maïs et d'arachides issues de la zone bimodale commencent à faire leur apparition sur les marchés, améliorant ainsi l'offre alimentaire dans la zone. L'insécurité alimentaire haute au nord-est du Mali, dans la zone agro-pastorale du Niger et à l'extrême nord-est du Nigeria, victimes des mauvaises productions agro-pastorales l'an dernier. Au Tchad, ces conditions et une insuffisance des assistances ont fait que l'insécurité alimentaire extrême persiste dans plusieurs régions du centre du pays.
- Les perspectives de productions agricoles et pastorales 2010/11 sont bonnes dans la quasi-totalité de la région. Dès le mois de septembre prochain, les conditions de sécurité alimentaire seront en nette amélioration dans toutes les zones d'économies alimentaires de la région. L'offre sur les marchés sera abondante au fur et à mesure que les récoltes sont effectuées. Les prix déjà stables, amorceront leur baisse saisonnière facilitant ainsi l'accès aux produits alimentaires à la majorité des ménages. Les conditions d'insécurité alimentaire modérée et haute actuellement en vigueur au Sahel seront graduellement résorbées pour faire place graduellement à une sécurité alimentaire générale à partir d'octobre et qui se renforcera jusqu'en décembre 2010 avec la généralisation des récoltes des cultures pluviales, celles des cultures de contre saison, l'augmentation de la production laitière, l'amélioration de l'embonpoint des animaux et la multiplication des opportunités de travail en milieu rural avec les récoltes.

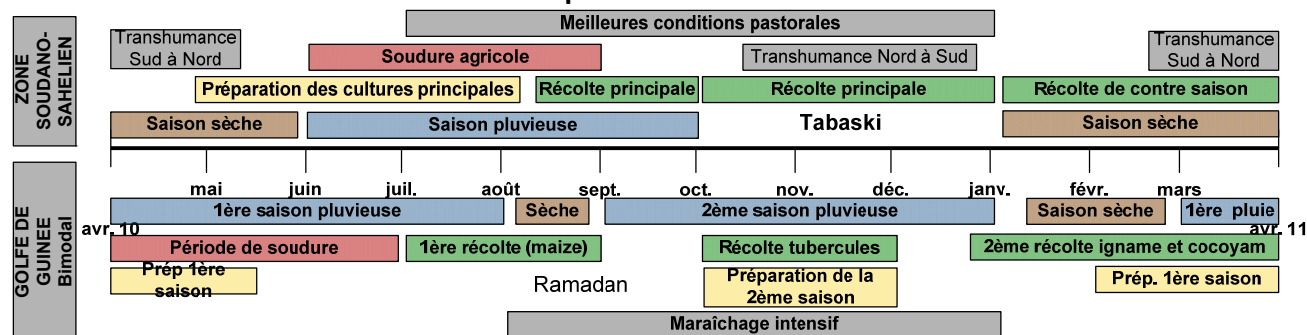
Figure I. Estimation des conditions courantes de la sécurité alimentaire, août 2010



Pour plus d'information sur l'échelle d'insécurité du FEWS NET prière de consulter: www.fews.net/FoodInsecurityScale

Source: FEWS NET

Calendrier saisonnier et événements critiques



Source: FEWS NET

Scénario le plus probable de la sécurité alimentaire juillet à décembre 2010

Dans les zones bimodales et soudaniennes, la soudure qui a débuté depuis le mois d'avril dans ces zones, est actuellement terminée avec les récoltes de maïs, d'arachide, de tubercules, d'ananas et autres produits agricoles. Dans la partie nord de

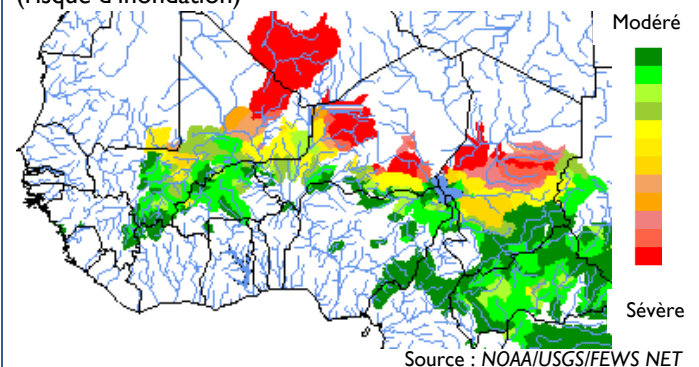
la zone soudanienne et dans les autres pays côtiers comme le Liberia, la Sierra Leone et la Guinée Bissau où les récoltes n'ont pas encore démarré, l'offre des produits alimentaires est limitée mais en voie d'amélioration.

Au Sahel, la soudure se poursuit même si on assiste à une amélioration substantielle des productions laitières, des œufs et de l'embonpoint et du prix des animaux. La situation des pâturages s'est sensiblement améliorée avec le bon déroulement de l'hivernage. Les points d'eau connaissent un bon niveau de remplissage et la régénération des pâturages est bonne dans la majeure partie de la région. Les stocks des ménages sont dans la plupart des cas épuisés, notamment au Sahel où les productions 2009 ont été très mauvaises. Le marché reste la composante principale d'approvisionnement des ménages avec le riz importé et les céréales traditionnelles fournies par les commerçants et quelques gros producteurs détenteurs de stocks dans les zones excédentaires. Avec le bon approvisionnement des marchés, l'évolution normale de la saison et l'efficacité de l'assistance alimentaire, la stabilité des prix et leur baisse dans certains continuent sur la plupart des marchés de référence, excepté au Tchad. Toutefois, l'insécurité alimentaire haute au nord est du Mali et dans les zones pastorales et agropastorales du Niger continue (Figure 1). Au Tchad, suite à une insuffisance de l'assistance, des déficits alimentaires importants et prolongés entraînant des taux de la malnutrition et de la mortalité significativement élevés par rapport à la normale. Les taux observés sont déjà au dessus du seuil d'urgence et sont des signes de l'insécurité alimentaire extrême dans plusieurs régions du centre du pays.

Le mois de juillet représente la période normale d'installation définitive de l'hivernage et de la soudure au Sahel. C'est aussi le début des récoltes et la fin de la période de soudure dans la zone bimodale et dans le sud de la zone soudanienne. Cette année, conformément aux prévisions saisonnières, la campagne agricole se déroule normalement. La bonne pluviométrie a assuré un développement des cultures et des pâturages et un bon remplissage des points d'eau. Elle offre également de bonnes perspectives pour la contre saison et les maraichages mais avec beaucoup de risque d'inondation.

La graphique 4 montre le niveau de risque d'inondation sur les bassins. Ces risques sont sévères sur les bassins et cours d'eau de la zone Saharienne notamment au Mali, au Niger et au Tchad, ce qui est corroboré par des inondations signalées en juillet à Faya Largeau (Tchad) et Agadez (Niger). Les pluies fortes tombées par endroits ont déjà provoqué des inondations çà et là qui ont causé des dégâts sur les infrastructures et les cultures. Toutefois, l'impact de ces dégâts sur les cultures sera très insignifiant par rapport aux bénéfiques attendus au niveau des cultures pluviales, des pâturages et des cultures de contre saison et de décrue. Les risques sont modérés sur les bassins et cours d'eau des zones Sahéliennes et soudanienues du Mali, Burkina, Niger, Nigeria et Tchad.

Graphique 4. Carte de l'excès de pluviométrie par bassin (risque d'inondation)



L'analyse du scénario le plus probable de la sécurité alimentaire pendant la période juillet à décembre 2010 est basée sur les différents facteurs ci-dessous, à savoir les perspectives de la campagne agricole 2010, les perspectives de fonctionnement des marchés, les prévisions saisonnières 2010 pour août-septembre-octobre dans la région et les perspectives pastorales.

Les prévisions du phénomène El Niño mises à jour au 5 août 2010 confirment que la Niña qui s'installe se renforcera pendant l'été et persistera au moins jusqu'à janvier prochain. Ceci renforce les résultats de la prévision saisonnière normale à supérieure à la normale durant cette période sur toute la zone Sahélienne et Soudanienne allant de l'ouest du Mali à l'est du Soudan. Elles seront normales à inférieures à la normale sur la partie sud des pays du Golfe de Guinée couvrant le Liberia et la Côte d'Ivoire.

Ainsi, les hypothèses soutenant ce scénario se présentent comme suit :

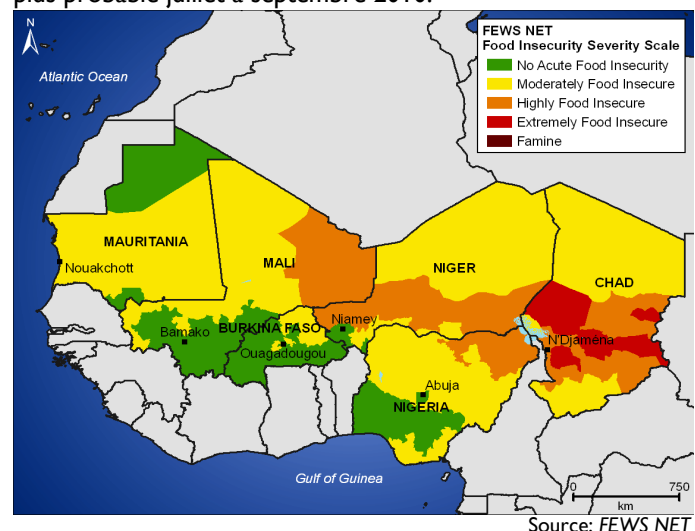
- La pluviométrie de la partie sud des pays du golfe de Guinée n'aura pas un impact significatif sur les productions agricoles de la zone ;

- Les récoltes 2010/11 et le niveau des pâturages seront globalement supérieures à la moyenne dans la zone bimodale et dans la zone soudanienne en Afrique de l'Ouest ;
- La fin de la campagne 2010-11 sera normale au Sahel (mi-septembre) et de même que l'installation et la fin de la petite saison dans la zone bimodale des pays du golfe de Guinée ;
- Il n'y aura pas un péril acridien en 2010 ;
- Les producteurs disposeront de suffisamment de semences pour effectuer les cultures de contre saison ;
- La mise en marché des nouvelles productions par les producteurs sera normale et les échanges des produits alimentaires dans la région se feront aussi normalement, de même que la reconstitution des stocks ;
- Les mauvaises productions en Asie, en Amérique et en Europe n'affecteront pas l'offre et le niveau des prix sur le marché international de riz et de blé ;
- L'offre des animaux redeviendra normale et les prix des animaux redeviendront favorables aux éleveurs dès septembre 2010. A partir de ce moment, Ils seront continuellement en hausse, améliorant ainsi la sécurité alimentaire des éleveurs ;
- Les parités actuelles des monnaies (Euro, Dollar, franc CFA, Naira, nouveau Cedi ghanéen, Dalasi gambien, Franc Guinéen, Dollar Libérien, le Leone Sierra léonais, l'Ouguiya mauritanien) ne vont connaître de modifications profondes par rapport à leur tendance actuelle, au point de perturber la configuration normale du commerce et des prix des produits alimentaires dans la zone ;
- Les élections en Côte d'Ivoire, au Burkina Faso et en Guinée ne provoqueront pas de mouvement important des populations ou des entraves majeurs sur le commerce.

Sur la base de ces éléments les perspectives se présentent comme suit (Figures 6 et 7) :

Dans la partie bimodale et dans la zone soudanienne, les récoltes de la grande saison de maïs et de tubercule qui ont débuté seront globalement bonnes notamment à l'ouest (du Bénin à la Côte d'Ivoire) mais moyenne à par endroits dans la partie est (Nigeria). L'interruption de pluies en juillet-août permet un bon séchage des productions et leur mise à disposition rapide pour les ménages. Les activités alternatives de petits commerces et de salariat agricole auprès des gros producteurs seront normales en cette période compte tenu du développement normale de la saison. Les prix des céréales vont continuer à baisser au sud et au centre avec le début des récolte tandis qu'ils vont se maintenir à leur niveau actuel au nord de la zone soudanienne. De ce fait, la majorité des pauvres dans la zone centrale et sud ne verra aucune insécurité alimentaire aigue jusqu'en fin 2010, tandis que celles vivant au nord de la zone soudanienne, où les récoltes n'interviendront qu'en octobre, seront en insécurité alimentaire modérée. Une assistance extérieure sera nécessaire pour couvrir leurs besoins alimentaires.

Figure 6. Perspectives de sécurité alimentaire, le scénario le plus probable juillet à septembre 2010.



La sécurité alimentaire dans ces zones sera en perpétuelle amélioration à partir du mois d'août et dès octobre, toute la zone bimodale et soudanienne sera en sécurité alimentaire générale grâce à l'arrivée de nouvelles récoltes, l'amélioration des revenus suites à la vente de plusieurs produits agricoles diversifiés (tubercules, arachides, canne à sucre, pastèques, tomates, piments, etc.).

Au Sahel, l'insécurité alimentaire consécutive à la mauvaise production en 2009 persistera jusqu'aux récoltes d'ocobre notamment au Niger, au Tchad, localement à l'extrême nord du Nigeria et au nord est du Mali. Cependant, avec le bon déroulement de la campagne actuelle, la fin de la soudure sera normale (fin septembre). Les récoltes seront moyennes ou supérieures à la moyenne, et les productions fourragères et les niveaux de remplissage des points d'eau seront supérieurs à la moyenne. Les prix des céréales seront en baisse sensibles dès fin septembre pendant que ceux des animaux seront en nette augmentation au fur et à mesure qu'on s'approchera de la tabaski en novembre 2010. Les termes de l'échange

actuellement défavorables aux éleveurs, vont en général remonter à partir d'août pour être plus élevés que les moyennes saisonnières jusqu'en décembre 2010. Compte tenu de ces conditions, l'insécurité alimentaire aura une évolution différenciée les mois prochains selon les groupes et la période au Sahel :

Dans les zones agropastorales du sahel du bassin central et ouest, ayant connu une production moyenne à bonne en 2009, l'insécurité alimentaire modérée fera place progressivement à une absence d'insécurité alimentaire à partir d'octobre avec la généralisation des récoltes, la reprise effective des productions agropastorales et celles des cultures de contre saison..

Dans les zones agropastorales du Sahel nigérien, tchadien, et à l'extrême nord du Nigeria, les productions 2009 ont été mauvaises. Ces zones vivront d'ici à fin septembre grâce aux surplus commercialisés à partir de la zone soudanienne. Les assistances alimentaires en cours sont nécessaires pour résoudre ou diminuer les déficits alimentaires et garder les populations concernées dans un niveau d'insécurité alimentaire actuellement modérée à haute. Ces déficits alimentaires diminueront à partir de septembre avec les récoltes hâtives et en vert dans les zones agricoles du sud éliminant l'insécurité alimentaire. Dans les zones agro-pastorales (allant du nord est du Mali

jusqu'au Tchad en passant par le nord est du Nigeria), les ménages dépendront toujours sur l'emploi des stratégies négatives d'adaptation pour se nourrir (exode des jeunes au lieu de l'école, vendre plus des stocks de production propre que d'habitude, etc.), l'insécurité alimentaire modérée continuera. Cependant, les zones disposant de bas-fonds pour les contre saison pourront connaître une sécurité alimentaire générale à cause de ces productions et des revenus qu'elles procurent (Cas du centre de la région de Tahoua, de la vallée du fleuve à Tillabéry, des alentours de la Komadoukou au Niger et au Nigeria et des alentours du Lac Tchad au Niger, au Nigeria et au Tchad).

Pour les populations pastorales du Sahel est (est du Mali, Niger et Tchad) l'insécurité alimentaire élevée a continué à prévaloir en général jusqu'en fin juillet et depuis le mois d'août elle a évolué vers une insécurité alimentaire modérée avec la reprise de l'embonpoint des animaux et de la production laitière. Cette situation se maintiendra jusqu'en fin septembre et à partir d'octobre avec la baisse des prix des céréales, la reprise effective des productions animales (viande et lait), l'amélioration de leur prix et des revenus, les ménages pastoraux vont évoluer vers une sécurité alimentaire générale notamment en novembre-décembre 2010 quand le prix du bétail sera à son maximum suite à la hausse de la demande consécutive aux fêtes de Tabaski et de Noel.

Figure 7. Perspectives de sécurité alimentaire, le scénario le plus probable, octobre-décembre 2010.

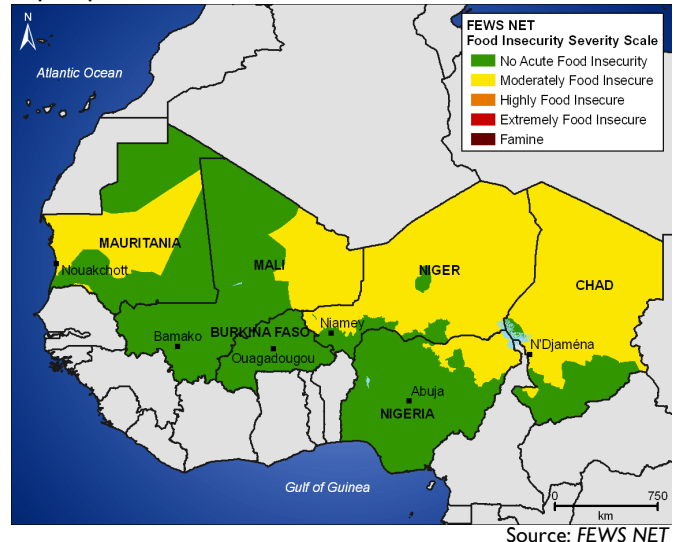


Tableau I. Evénements pouvant changer le scénario le plus probable dans les six mois à venir.

Zones géographiques	Evénements possibles	Impacts sur les conditions de sécurité alimentaire
Afrique de l'Ouest	Intempéries globales diminuent l'offre de riz et du blé	<ul style="list-style-type: none"> • Diminution des importations et des disponibilités dans la région ; • Flambée des prix du riz, du blé et du pain dans les villes
Sahel et zone soudanienne	Arrêt précoce des pluies en mi-septembre dans la zone sahéenne et en octobre dans la zone soudanienne	<ul style="list-style-type: none"> • Baisse des rendements de plus de 30% • Augmentation prématurée du prix des céréales • Mouvement précoce des populations déficitaires • Baisse précoce de la productivité du bétail • Détérioration des termes de l'échange bétail-céréales.
Niger et Tchad	Appréciation de la Naira face au franc CFA	<ul style="list-style-type: none"> • Inversement des flux en direction du Nigeria • Hausse des prix au Niger et Tchad
Zone CFA	Appréciation du dollar face au franc CFA	<ul style="list-style-type: none"> • Hausse du prix du carburant • Hausse du prix des produits importés comme en 2008
Sahel et nord des pays côtiers	Développement du criquet pèlerin en septembre-octobre	<ul style="list-style-type: none"> • Destruction des productions des semis tardifs; • Baisse des productions agricoles et fourragères