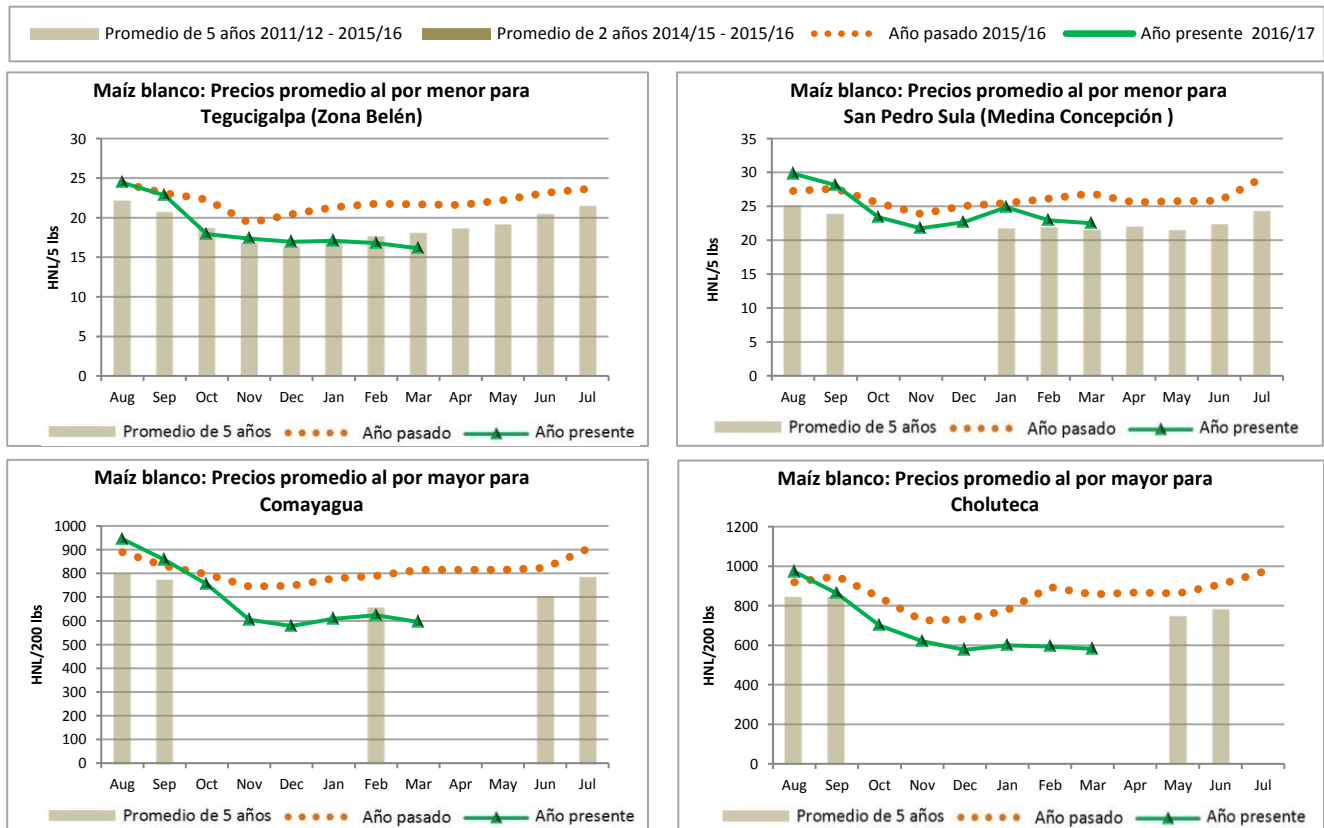


La Red de Sistemas de Alerta Temprana contra la Hambruna (FEWS NET) monitorea las tendencias de precios de granos básicos en los países vulnerables a la inseguridad alimentaria. Para cada país y región FEWS NET, el Boletín Mensual de Precios proporciona un conjunto de graficas que muestran los precios mensuales del año actual en mercados urbanos seleccionados, así permitiendo a los usuarios comparar las tendencias actuales con respecto al promedio de los últimos cinco años y el año anterior, e indicando tendencias de la temporada anterior.

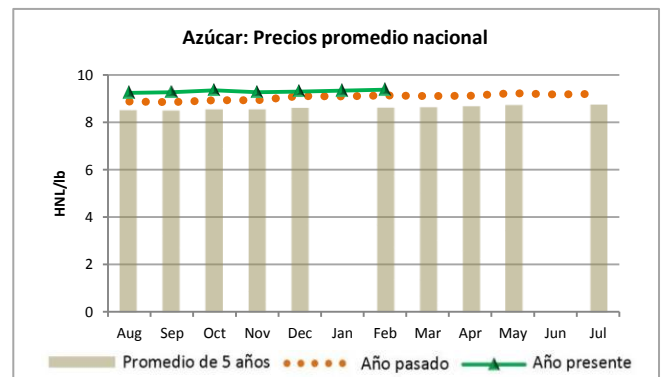
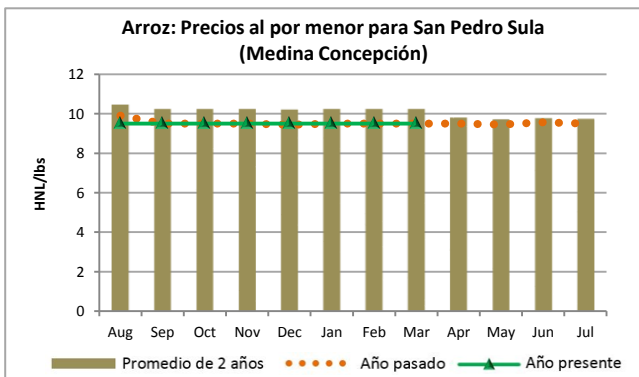
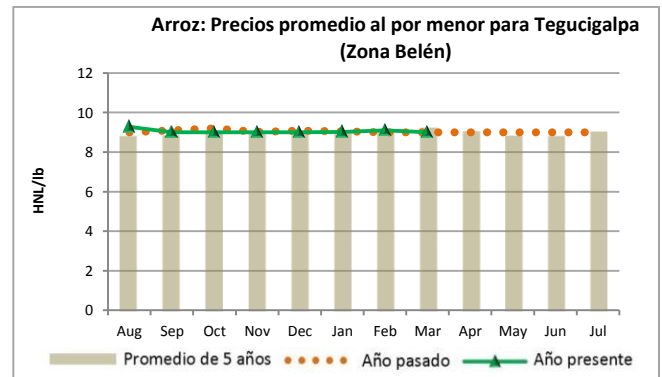
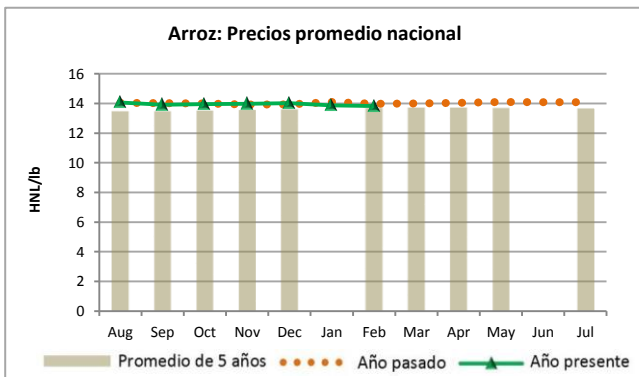
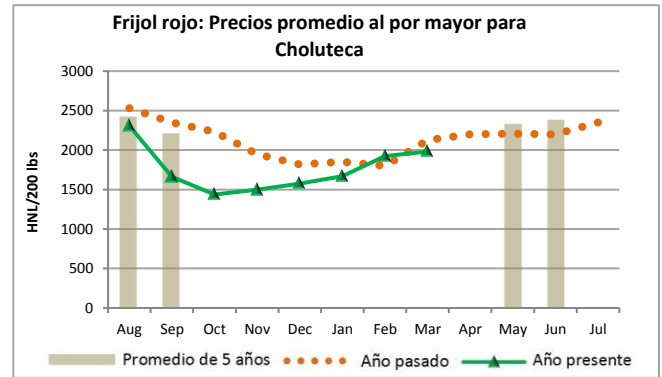
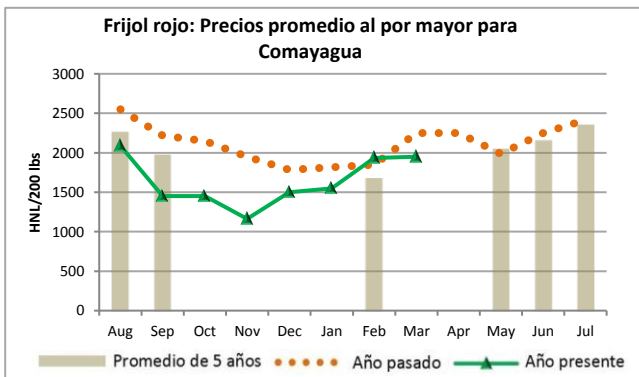
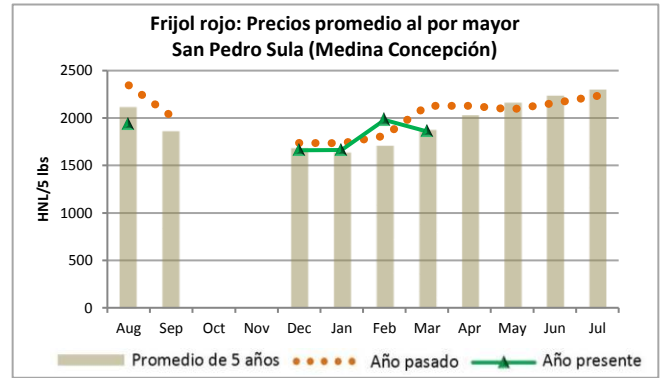
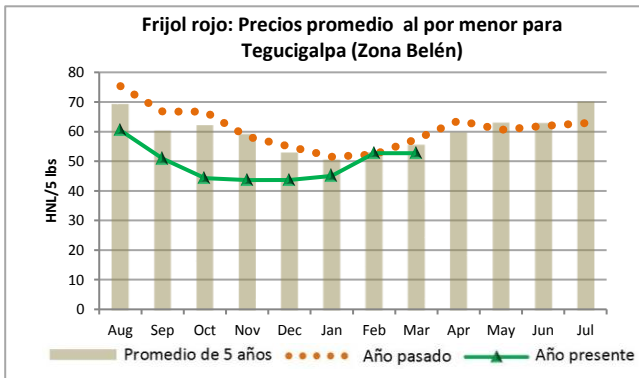


El maíz, el frijol y el arroz proporcionan más de la mitad de las calorías en la dieta típica hondureña. Estos tres productos se producen en el país, aunque a través de la historia Honduras ha tenido déficit de maíz y arroz. La capital Tegucigalpa es la ciudad más poblada y también un mercado importante. San Pedro Sula es la segunda ciudad más grande. San Pedro Sula y Santa Rosa de Copán son mercados importantes en la región del noroeste del país, que tienen importantes relaciones comerciales con Guatemala. El Paraiso y Danlí son mercados regionales importantes en el oriente y tienen importantes relaciones comerciales con Nicaragua. Comayagua es un mercado importante en la región central de Honduras y también un mercado de acopio para el maíz y frijol que se producen a nivel nacional. Marcala y La Esperanza son ciudades comerciales importantes en la región montañosa del sur que sufren de inseguridad alimentaria crónica. Estas ciudades tienen importantes relaciones comerciales con mercados de El Salvador. El mercado de Choluteca se encuentra en un área que sufre de inseguridad alimentaria crónica, cerca de la costa del Pacífico. Este mercado cuenta con importantes relaciones comerciales con Nicaragua y El Salvador.



FEWS NET reconoce con gratitud el Sistema de Información de Mercados de Productos Agrícolas de Honduras (SIMPAH), el Banco Central de Honduras (BCH) y la Comisión Administradora del Petróleo (CAP).

Promedio de 5 años 2011/12 - 2015/16    Promedio de 2 años 2014/15 - 2015/16    Año pasado 2015/16    Año presente 2016/17



Promedio de 5 años 2011/12 - 2015/16 
  Promedio de 2 años 2014/15 - 2015/16 
  Año pasado 2015/16 
  Año presente 2016/17

